



Podkarpackie Towarzystwo Przyrodników Wolne Rzeki

ul. Zwierzyniecka 61/10, 39-400 Tarnobrzeg

Sz.P. Jan Zuba

Burmistrz Miasta i Gminy Kolbuszowa
ul. Obrońców Pokoju 21 36-100 Kolbuszowa

PTP.UE.2023.05.1

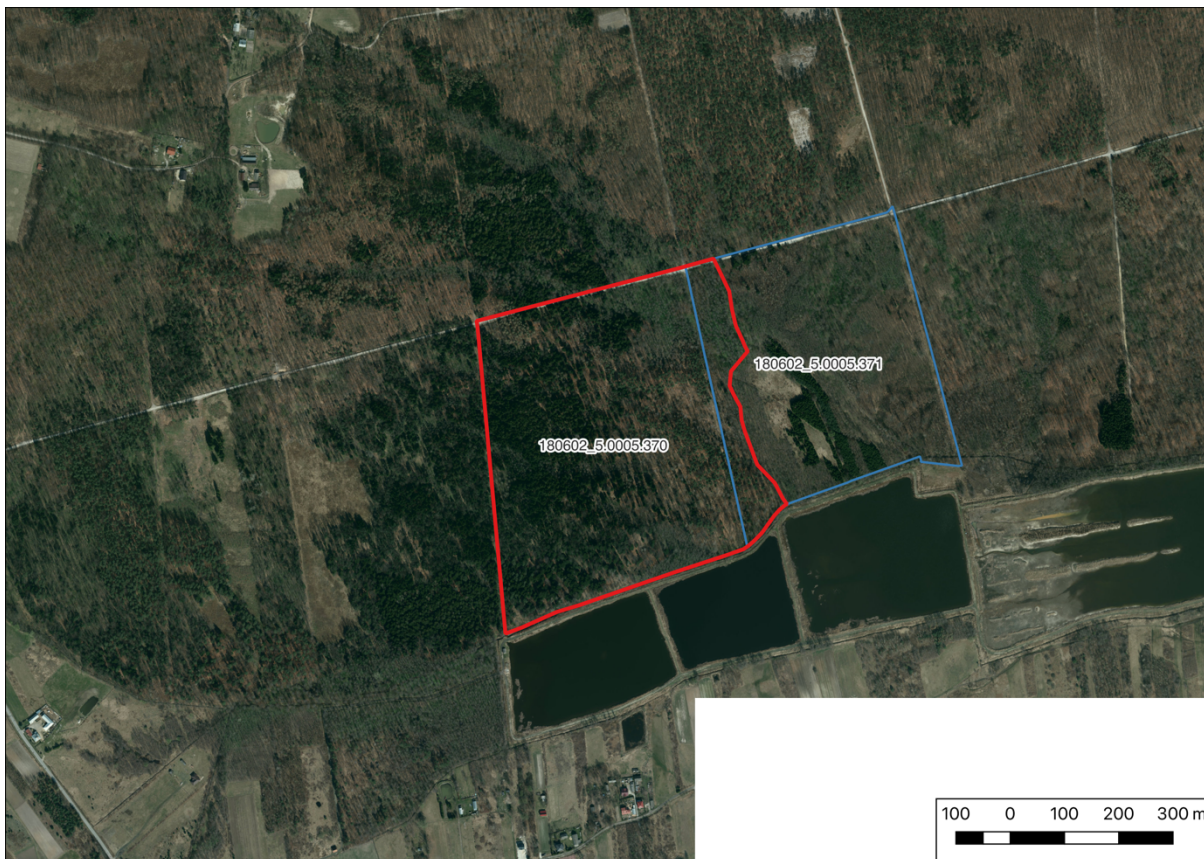
Wniosek o powołanie użytku ekologicznego „Las w Kłapówce”

Wnioskujemy o utworzenie użytku ekologicznego obejmującego fragment lasu zlokalizowany na północ od stawów rybnych w Kłapówce. Las ten stanowi stosunkowo dobrze zachowany fragment Puszczy Sandomierskiej, z fragmentami starodrzewu. W południowej i wschodniej części obszaru zlokalizowane są mokradła - ols. Las ten jest szczególnie ważny dla okolicznych mieszkańców jako miejsce spacerów pośród dzikiej przyrody.

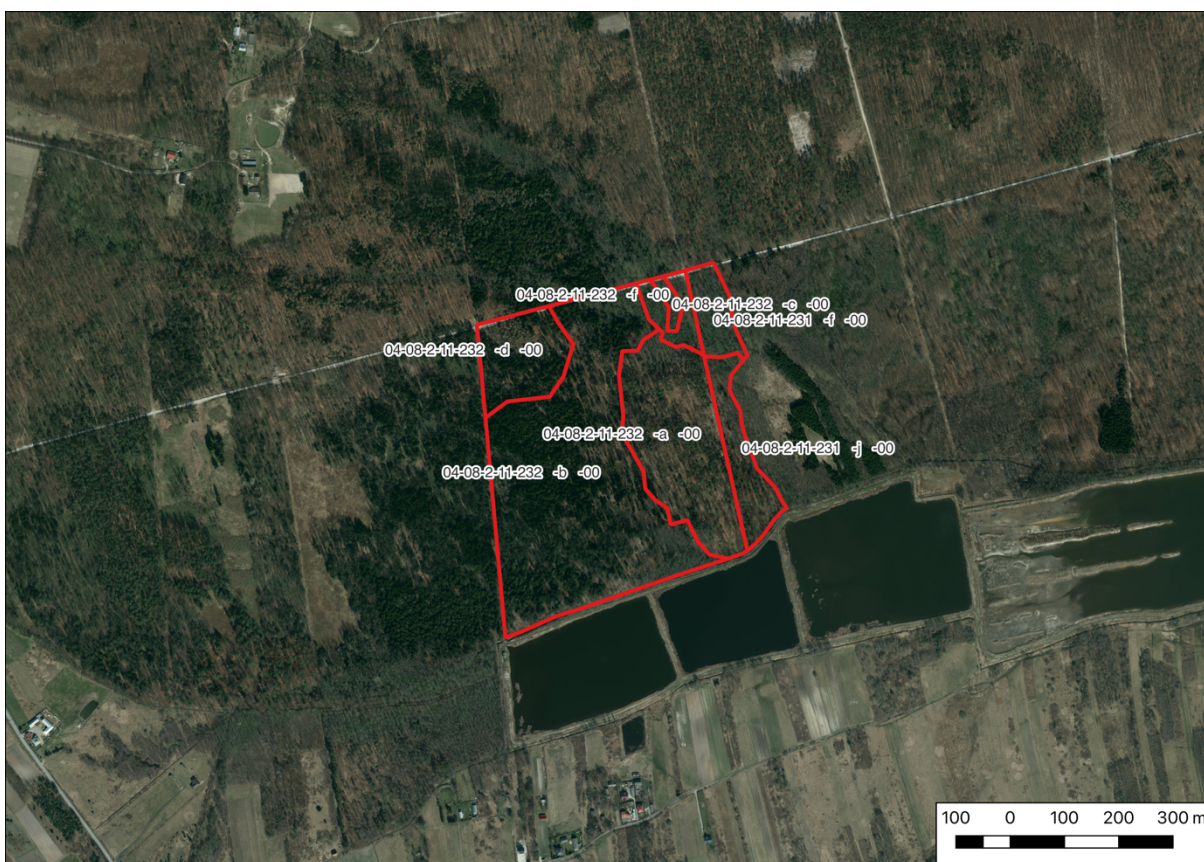
Powierzchnia proponowanego użytku ekologicznego wynosi 26 ha. Obszar proponowanego użytku ekologicznego obejmuje działkę ewidencyjną numer 370 (w całości) oraz część działki numer 371 w obrębie Kłapówka, w granicach wydzieleń leśnych o numerach: 231-f, 231-j, 232-1, 232-b, 232-c, 232-d, 232-e, 232-f.



Ryc. 1. Mokradła w południowej części obszaru.



Ryc. 2. Las w Kłapówce - obszar proponowanego użytku ekologicznego zaznaczono czerwoną linią, niebieską granice działek ewidencyjnych.



Ryc. 3. Wydzielenia leśne w granicach proponowanego użytku ekologicznego.

Obszar proponowanego użytku ekologicznego jest miejscem życia co najmniej 41 gatunków ptaków, m.in. turkawki *Streptopelia turtur*, gatunku narażonego na wyginięcie w skali globalnej. Na uwagę zasługują lęgowe zniczki *Regulus ignicapilla*, rzadkie w Puszczy Sandomierskiej. Pełna lista gatunków występujących na obszarze proponowanego użytku ekologicznego zawarta została w tabeli 1. Spośród gatunków stwierdzonych na tym obszarze, 39 to gatunki chronione, z czego 1 (kruk) częściowo, a 38 ściśle. Z relacji mieszkańców spotykanych w lesie wynika, że mokradła i las ten są siedliskiem bociana czarnego, dzięcioła białogrzbietego i bielika, niestety podczas czterech kontroli wiosną 2022 r. nie udało się nam potwierdzić tych informacji.

Poza ptakami, obszar ten jest lokalnie ważnym miejscem rozrodu płazów: żaby trawnej *Rana arvalis* i ropuchy szarej *Bufo bufo*. Podczas obserwacji ptaków i płazów stwierdzono na tym obszarze także występowanie 3 chronionych gatunków mchów: bielistki siwej *Leucobryum glaucum*, tujowca tamaryszkowatego *Thuidium tamariscinum* i torfowców *Sphagnum sp.*

Tabela 1. Gatunki ptaków występujące na obszarze proponowanego użytku ekologicznego.

lp.	nazwa polska	nazwa łacińska
1	bogatka	<i>Parus major</i>
2	czarnogłówka	<i>Poecile montanus</i>
3	czubatka	<i>Lophophanes cristatus</i>
4	dymówka	<i>Hirundo rustica</i>
5	dzięcioł czarny	<i>Dryocopus martius</i>
6	dzięcioł duży	<i>Dendrocopos major</i>
7	dzięcioł średni	<i>Dendrocopos medius</i>
8	dzięcioł zielonosiwy	<i>Picus canus</i>
9	dzięciołek	<i>Dryobates minor</i>
10	gągoł	<i>Bucephala clangula</i>
11	gil	<i>Pyrrhula pyrrhula</i>
12	grubodziób	<i>Coccothraustes coccothraustes</i>
13	grzywacz	<i>Columba palumbus</i>
14	kapturka	<i>Sylvia atricapilla</i>
15	kos	<i>Turdus merula</i>
16	kowalik	<i>Sitta europaea</i>
17	kruk	<i>Corvus corax</i>
18	kukułka	<i>Cuculus canorus</i>
19	modraszka	<i>Cyanistes caeruleus</i>
20	muchołówka białoszyja	<i>Ficedula albicollis</i>
21	muchołówka szara	<i>Muscicapa striata</i>
22	mysikrólik	<i>Regulus regulus</i>
23	myszolów	<i>Buteo buteo</i>
24	paszkot	<i>Turdus viscivorus</i>
25	pełzacz leśny	<i>Certhia familiaris</i>
26	piecuszek	<i>Phylloscopus trochilus</i>
27	pierwiosnek	<i>Phylloscopus collybita</i>
28	raniuszek	<i>Aegithalos caudatus</i>
29	rudzik	<i>Erithacus rubecula</i>
30	siniak	<i>Columba oenas</i>
31	sosnówka	<i>Periparus ater</i>
32	sójka	<i>Garrulus glandarius</i>
33	strzyżyk	<i>Troglodytes troglodytes</i>
34	szczygieł	<i>Carduelis carduelis</i>
35	szpak	<i>Sturnus vulgaris</i>
36	śpiewak	<i>Turdus philomelos</i>
37	świstunka leśna	<i>Phylloscopus sibilatrix</i>
38	turkawka	<i>Streptopelia turtur</i>
39	wilga	<i>Oriolus oriolus</i>
40	zięba	<i>Fringilla coelebs</i>
41	zniczek	<i>Regulus ignicapilla</i>

Obszar proponowanego użytku ekologicznego stanowi 0,2% powierzchni Nadleśnictwa Głogów. Celem powołania użytku ekologicznego na tym obszarze jest ochrona lasu i naturalnych procesów kształtujących go, a także siedlisk mokradłowych, które w ogromnym tempie znikają z krajobrazu, często w ramach gospodarki leśnej. Inicjatywa utworzenia powierzchniowej formy ochrony przyrody na tym obszarze wyszła ze strony mieszkańców gminy Kolbuszowa zaniepokojonych skalą wycinek w cennych przyrodniczo lasach w okolicy Kłapówki.

W imieniu lokalnej społeczności wnioskujemy więc o utworzenie użytku ekologicznego na wyżej opisanym obszarze.

Z wyrazami szacunku,

Piotr Bednarek
Prezes PTP Wolne Rzeki

Tabela 2. Punkty załamania granicy proponowanego użytku ekologicznego „Las w Kłapówce” (układ współrzędnych CS92).

nr	x	y	nr	x	y
1	705547,31	267287,87	28	705612,3	266759,72
2	705576,41	267227,9	29	705609,71	266757,89
3	705581,33	267194,73	30	705603,12	266753,35
4	705588,38	267164,79	31	705574,1	266743,04
5	705599,38	267140,64	32	705572,94	266742,63
6	705600,18	267138,9	33	705474,97	266710,39
7	705604,76	267127,98	34	705298,96	266649,67
8	705607,93	267121,64	35	705258,31	266637,47
9	705610,54	267117,53	36	705193,58	266608,64
10	705603,12	267108,66	37	705163,91	266597,71
11	705602,93	267108,44	38	705127,04	267002,29
12	705579,54	267080,48	39	705112,65	267160,2
13	705577,18	267053,8	40	705112,07	267164,96
14	705584,56	267037,68	41	705110,9	267171,56
15	705596,94	267015,13	42	705110,69	267173,15
16	705599,09	266990,97	43	705244,11	267207,91
17	705605,13	266969,84	44	705298,24	267222,01
18	705627,99	266908,65	45	705335,73	267231,78
19	705660,34	266874,95	46	705366,65	267239,83
20	705675,57	266845,68	47	705404,63	267249,73
21	705682,85	266836,05	48	705430,99	267256,6
22	705680,37	266835,15	49	705455,01	267262,85
23	705669,23	266825,85	50	705488,96	267271,7
24	705659,02	266814,46	51	705495,2	267273,53
25	705658,29	266813,37	52	705544,54	267287,19
26	705636,62	266783,17	53	705547,31	267287,87
27	705621,96	266768,13			